



Zur Entfernung von Stielwarzen

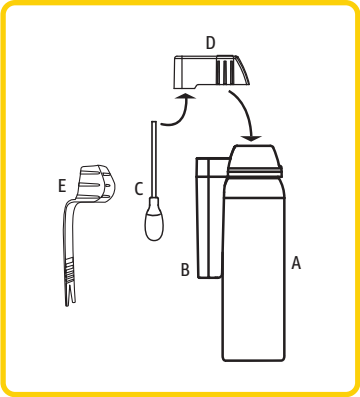
Lesen Sie vor der Anwendung von Freeze Away™ Stielwarzen-Entferner sämtliche Anweisungen

Inhaltsverzeichnis

- A. Das Freeze Away™ Stielwarzen-Entferner-Set umfasst Folgendes
- B. Wirkungsweise
- C. Was ist eine Stielwarze?
- D. Wann das Produkt anzuwenden ist
- E. Wann das Produkt NICHT anzuwenden ist
- F. WARNHINWEISE
- G. Vorsichtsmaßnahmen
- H. Risiken und Nebenwirkungen
- I. Anwendungshinweise
- J. Nachbehandlung

A. Das Freeze Away™ Stielwarzen-Entferner-Set umfasst Folgendes:

1. Ein unter Druck stehenden Aerosolbehälter (A) mit Sicherheitsvorrichtung (B). Der Behälter enthält eine Mischung aus Dimethylether, Propan und Isobutan. Dieses Gemisch ist entzündlich, aber nicht schädlich für die Umwelt.
2. 12 Schaumstoffapplikatoren (C) für 12 Behandlungen mit dem Freeze Away™ Stielwarzen-Entferner.
3. Eine weiße Plastikkappe (D), die den Applikator hält.
4. Einen Stielwarzen-Halter (E)
5. In dieser Packungsbeilage finden Sie Informationen zum Produkt, zur Anwendung, zur Wirkungsweise und darüber, wie der Freeze Away™ Stielwarzen-Entferner bei der Entfernung von Stielwarzen eingesetzt werden kann.



B. Wirkungsweise

- Der Freeze Away™ Stielwarzen-Entferner vereist die Stielwarze sofort nach derselben Methode, die auch weltweit von Ärzten angewendet wird. Durch das Einfrieren der Stielwarzen wird das Gewebe abgetötet, was meist dazu führt, dass die Stielwarze nach einer Behandlung abfällt. Sollte die Stielwarze nach zwei Wochen nicht abgefallen sein, können Sie die Stielwarze nochmals behandeln, maximal jedoch insgesamt viermal.
- Nachdem der Applikator auf die Stielwarze aufgetragen wurde, färbt sich die Haut weiß, was darauf hinweist, dass sie vereist ist. Durch das Vereisen kann sich eine mit Blut gefüllte Blase bilden. Dadurch kann ein leichtes Unwohlsein, ein stechendes Gefühl, Schmerzen oder Juckreiz entstehen. Diese Beschwerden treten jedoch nur vorübergehend auf und sollten nach dem Entfernen des Applikators und mit der Zeit nachlassen.
- Nach der Behandlung verdunkelt sich die Stielwarze eventuell, was darauf hindeutet, dass das betroffene Gewebe abgetötet wurde.
- Die meisten Stielwarzen fallen innerhalb von zwei Wochen nach der Behandlung ab.

C. Was ist eine Stielwarze?

Bei einer Stielwarze handelt es sich um ein kleines, weiches Hautanhängsel, das sich von der Haut abheben kann und an einem Stiel von der Haut herabhängt. In der Regel sind sie von ähnlicher Farbe wie die umliegende Haut. Stielwarzen gelten als harmlos und sind nicht ansteckend. Sie treten normalerweise am Hals, auf der Brust, dem Rücken, unter der Brust, unter den Armen oder im Leistenbereich auf. Besonders häufig treten sie bei Erwachsenen mittleren Alters und älteren Menschen, Diabetikern sowie bei übergewichtigen Personen auf. Sie verursachen für gewöhnlich keine Schmerzen, aber durch Reibung, z. B. durch Kleidung oder Schmuck, können Reizungen entstehen.

Wenn Sie sich nicht sicher sind, ob Sie eine Stielwarze haben, wenden Sie sich bitte an Ihren Arzt.

Lesen Sie ALLE WARNHINWEISE, bevor Sie dieses Produkt verwenden.




D. Wann das Produkt anzuwenden ist

Der Freeze Away™ Stielwarzen-Entferner dient zur Beseitigung von Stielwarzen. **Lesen Sie bitte den Abschnitt C „Was ist eine Stielwarze?“, damit Sie Ihre Stielwarze sicher identifizieren können.** Falls Sie eine Stielwarze haben, lesen Sie den Rest dieser Gebrauchsanweisung sorgfältig durch. **Siehe Anwendungshinweise – Abschnitt I.**

E. Wann das Produkt NICHT anzuwenden ist

- **Sie haben oder hatten eine als präkanzerös diagnostizierte Hautläsion an Ihrem Körper.** Durch Behandlung einer Hauterkrankung, bei der es sich nicht um eine Stielwarze handelt, verzögern Sie deren angemessene Behandlung. Diese Verzögerung kann zu einem ernsteren Krankheitsbild der Haut oder einer Erkrankung führen und dadurch gesunde Haut oder Nerven schädigen.
- **Nicht verwenden, wenn Sie Diabetiker sind, unter schlechter Durchblutung leiden, bei Ihnen Blutkrankheiten diagnostiziert wurden, die durch extreme Kälte verschlechtert werden oder Ihr Immunsystem geschwächt ist.** Die Wirkungsweise des Freeze Away™ Stielwarzen-Entferners basiert auf der Vereisung der Stielwarze. Bei Menschen mit diesen Erkrankungen könnte die behandelte Hautpartie weniger gut oder nicht vollständig abheilen.
- **Verwenden Sie das Produkt nicht, wenn Sie unter einer Blutgerinnungsstörung leiden.** Es besteht das Risiko von Blutungen nach der Behandlung.
- **Verwenden Sie es nicht während der Schwangerschaft oder Stillzeit.** Es ist unklar, wie sich Freeze Away™ Stielwarzen-Entferner auf Patienten in diesen Zuständen auswirken kann.
- **Verwenden Sie es nicht, wenn Sie unter 18 Jahre alt sind.** Es ist unklar, wie sich dieses Produkt auf Sie auswirken kann.
- **Verwenden Sie Freeze Away™ Stielwarzen-Entferner nicht bei Hautwucherungen, die keine Stielwarzen sind, wie z.B. Leberflecken, Muttermalen, dunkel gefärbten, haarigen oder ungewöhnlich aussehenden Hautveränderungen.** Indem Sie eine Hauterkrankung behandeln, bei der es sich nicht um eine Stielwarze handelt, verzögern Sie eine angemessene Behandlung. Diese Verzögerung kann zu einem ernsteren Krankheitsbild der Haut oder einer Krankheit führen und dadurch gesunde Haut oder Nerven schädigen.
- **Verwenden Sie das Produkt nicht in Mund, Nase, Anus, Genitalien, Gesäß oder Lippen.** Dies kann zu Verbrennungen und dauerhafter Narbenbildung der Haut führen.
- **Verwenden Sie das Produkt nicht auf gereizter oder infizierter Haut mit entsprechenden Rötungen, Juckreiz oder Schwellungen.** Dies könnte Ihren gegenwärtigen Zustand verschlechtern und die Infektion verschlimmern.
- **Verwenden Sie das Produkt nicht auf Stielwarzen an unzugänglichen oder schwer sichtbaren Stellen.** Es kann zu Verbrennungen und dauerhafter Narbenbildung führen.
- **Verwenden Sie das Produkt nicht an Augen, Augenlidern, Gesicht, Ohren oder Genitalien.** Dies kann zu Verbrennungen, dauerhafter Narbenbildung oder Blindheit führen.
- **Falls Sie irgendeine Art von Hautkrebs haben oder jemals hatten.**


F. Warnhinweise

- **AUSSERHALB DER REICHWEITE VON KINDERN AUFBEWAHREN**
- **HOCHENTZÜNDLICH.** Von Feuer, offenen Flammen oder Funken fernhalten. Rauchen Sie nicht während der Anwendung des Freeze Away™ Stielwarzen-Entferners. Setzen Sie das Produkt nicht der Hitze aus und bewahren Sie es nicht bei Temperaturen über 50 °C auf. Bewahren Sie das Produkt bei Raumtemperatur und vor Hitze geschützt auf. Hitzeeinwirkung kann zur Explosion des Behälters führen und schwere Verletzungen verursachen.
- **DER INHALT STEHT UNTER DRUCK.** Durchstechen oder verbrennen Sie den Behälter nicht, selbst nach dem Gebrauch. Dies kann zur Explosion des Behälters und damit zu schweren Verletzungen führen.

F. Warnhinweise (Fortsetzung)

- **KONTAKT MIT DEN AUGEN VERMEIDEN.** Der Kontakt mit den Augen kann Blindheit verursachen. Reiben oder berühren Sie nicht Ihre Augen, wenn Sie den Freeze Away™ Stielwarzen-Entferner auf die Hände aufgetragen haben. Sollte das Produkt in die Augen gelangen, spülen Sie sie 15 Minuten lang mit Wasser aus und suchen Sie sofort einen Arzt auf.
- **NICHT EINATMEN UND NUR IN GUT BELÜFTETEN BEREICHEN VERWENDEN.** Es ist unklar, wie sich die Inhaltsstoffe auf die Lunge auswirken. Das Einatmen der Inhaltsstoffe ist gefährlich.
- **NICHT VERZEHREN.** Der Inhalt ist giftig und kann schwere innere Schäden verursachen. Bei versehentlichem Verschlucken sollten Sie sofort einen Arzt aufsuchen oder eine Giftnotrufzentrale kontaktieren.
- **NUR ZUR ÄUSSERLICHEN ANWENDUNG.**
- **NUR GEMÄSS DEN ANWEISUNGEN VERWENDEN.** Eine unsachgemäße Verwendung des Freeze Away™ Stielwarzen-Entferners kann zu Verbrennungen und dauerhafter Narbenbildung von gesundem Gewebe oder Blindheit führen. Eine Nichtbeachtung der Anweisungen kann zu schweren Verletzungen oder Schäden führen.

G. Vorsichtshinweise

- 

• **Verwenden Sie KEINEN anderen Applikator als den, der im Lieferumfang des Produkts enthalten ist.** Verwenden Sie bei der Anwendung des Freeze Away™ Stielwarzen-Entferners stets den im Lieferumfang des Produkts enthaltenen Applikator. Verwenden Sie einen Applikator je Stielwarze.
- **Behandeln Sie NICHT mehr als 1 Stielwarze pro Körperstelle gleichzeitig.** Eventuell verbleibende Stielwarzen können in einem Abstand von 2 Wochen separat behandelt werden. Auf diese Weise wird das Risiko einer übermäßigen Vereisung, was zu Verbrennungen und dauerhafter Narbenbildung von gesundem Gewebe führen kann, verringert.
- **Behandeln Sie die Stielwarze NICHT länger als 40 Sekunden,** da es sonst ein zu tiefes Vereisen und eine Schädigung der Haut verursachen und zu Vernarbungen und/oder Nervenschäden führen kann. Eine zu tiefe Vereisung der Stielwarze kann zum Absterben von lokalem Gewebe führen.

H. Risiken und Nebenwirkungen

- Durch das Vereisen wird das Gewebe zerstört und der Entfernungsprozess eingeleitet. Als Folge des Vereisens kann sich innerhalb weniger Tage eine Blase bilden (die mitunter Blut enthält).
- Während oder nach der Gefrierbehandlung kann es zu Stechen, Juckreizen oder Schmerzen kommen.
- Gefrierbehandlungen können zu einer Veränderung der Hautfarbe führen. Dunkle Haut kann heller werden oder helle Haut kann sich röten oder dunkler werden.

Verwenden Sie dieses Produkt nur, wenn Ihre Stielwarze ALLE 4 der unten abgebildeten Merkmale aufweist.

Hautbereich



Stielwarzen MÜSSEN sich an einer der fünf Stellen befinden. Behandeln Sie Stielwarzen nur, wenn sie sich am Hals, auf der Brust, unter den Achseln, auf dem Rücken oder im Leistenbereich befinden.

Farbe



Stielwarzen MÜSSEN ähnlich der umgebenden Hautfarbe sein.

Form und Gefühl



Die Stielwarzen MÜSSEN weich und flexibel sein. Sie sollten sich mit dem Finger hin und her bewegen lassen. Zudem müssen sie sich über die Haut erheben und wie ein Stück Haut an einem Stiel oder Stängel mit der Haut verwachsen sein.

Größe



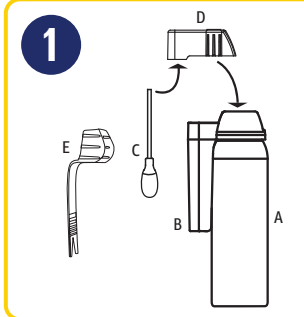
Stielwarzen MÜSSEN 2 mm bis 6 mm groß sein.

Wenn Ihre Stielwarze NICHT ALLE 4 Merkmale aufweist, sollten Sie dieses Produkt NICHT VERWENDEN. Suchen Sie einen Arzt auf, da Sie möglicherweise eine ernstere Hauterkrankung haben.

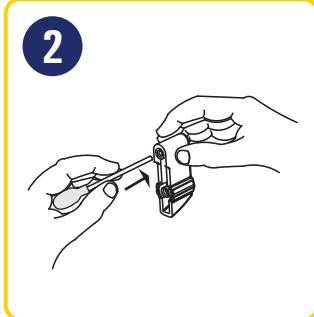
I. Anwendungshinweise

ZUR ENTFERNUNG VON STIELWARZEN

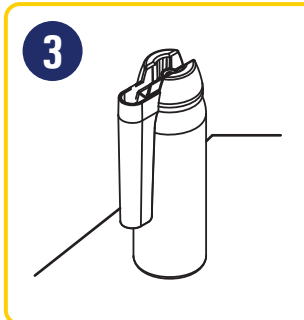
NICHT DIREKT AUF DIE HAUT SPRÜHEN! TRAGEN SIE DEN APPLIKATOR NICHT SOFORT AUF!

**Vorbereitung**

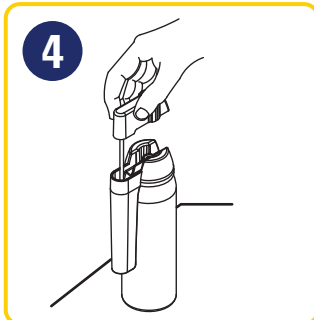
In Ihrem Set finden Sie alle in der Abbildung dargestellten Komponenten. Sie benötigen eine Uhr oder einen Timer, der die Zeit in Sekunden angibt, um die Dauer der Behandlung zu messen.



Halten Sie den mitgelieferten Schaumstoffapplikator an den langen Plastikstiel. Setzen Sie den Schaumstoffapplikator wie abgebildet durch eine kräftige Drehbewegung in die Öffnung an die Unterseite der weißen Plastikkappe ein.



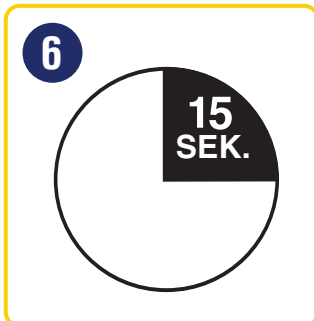
Stellen Sie den Behälter auf einen Tisch oder eine andere feste Unterlage. Dadurch können Sie die weiße Plastikkappe leichter betätigen. **Halten Sie die Sprühdose nicht in die Nähe Ihres Gesichts oder über Teile Ihres Körpers oder Ihrer Kleidung!**



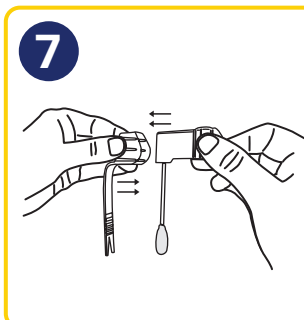
Stecken Sie den Schaumstoffapplikator mit der weißen Kunststoffkappe in den Kanisterschutz. Halten Sie den Behälter aufrecht und drücken Sie die weiße Plastikkappe 3–5 Sekunden lang bis zum Anschlag nach unten. Sie werden nun ein zischendes Geräusch vernehmen. **Achten Sie darauf, dass keine Flüssigkeit mit Ihrer Haut in Berührung kommt!**



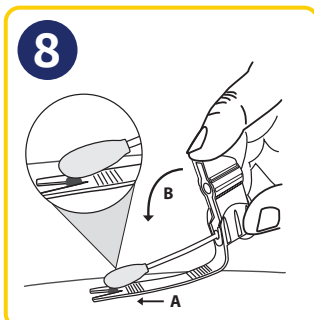
Nehmen Sie den Schaumstoffapplikator und die weiße Plastikkappe von der Abschirmung und dem Kanister. Halten Sie ihn mit der Spitze nach unten.



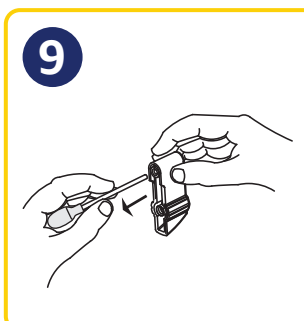
Wenden Sie den Applikator NICHT gleich an, sondern warten Sie 15 Sekunden. Dies ermöglicht es der Spitze des Applikators, die richtige Temperatur zu erreichen.



Befestigen Sie den Stielwarzen-Halter wie abgebildet an der weißen Plastikkappe.



Setzen Sie den Stielwarzen-Halter hinter der Stielwarze an. Schieben Sie den Stielwarzen-Halter nach vorne, bis die Stielwarze den Ansatz des Halters erreicht (A). Drücken Sie die weiße Plastikkappe nach unten, um den Kontakt mit der Stielwarze herzustellen (B). Tragen Sie das Produkt nicht länger als 40 Sekunden auf.



Entfernen Sie den Schaumstoffapplikator von der weißen Plastikkappe. Entsorgen Sie den Schaumstoffapplikator nach jeder einzelnen Anwendung. Zur Entsorgung ist keine besondere Methode erforderlich.

Anmerkungen

- Während der Behandlung und kurze Zeit danach ist es normal, ein schmerzendes, stechendes Gefühl zu verspüren. **BEWAHREN SIE DIE WEIßE PLASTIKKAPPE UND DEN STIELWARZEN-HALTER FÜR DEN ZUKÜNFTIGEN GEBRAUCH AUF.**

J. Nachbehandlung:

- Stielwarzen können bereits nach einer Behandlung entfernt werden. Sollte die Stielwarze nach zwei Wochen nicht abgefallen sein, können Sie die Stielwarze nochmals behandeln, maximal jedoch insgesamt viermal. Sollte die Stielwarze weiterhin bestehen, beenden Sie die Anwendung des Produkts und wenden Sie sich an Ihren Arzt.
- Achten Sie auf Anzeichen einer sich entwickelnden Infektion:**
 - » Rötung oder Verhärtung des umliegenden Bereichs.
 - » Der behandelte Bereich fühlt sich heiß an.
 - » Gelber oder grüner Ausfluss aus dem behandelten Hautbereich.
 - » Veränderung im Geruch des Ausflusses.
 - » Zunehmender oder ungewöhnlicher Schmerz im behandelten Bereich.
 - » Fieber.
 - » Schmerzhaft rötliche Flecken unter der Hautoberfläche.

- Zur Vermeidung einer Infektion:**
 - » Halten Sie die behandelte Stelle sauber.
 - » Schützen Sie die Blasen, falls erforderlich, mit einem Verband; durchstechen Sie die Blasen nicht.
 - » Zupfen oder kratzen Sie nicht an der behandelten Stelle.
- Schwimmen und Duschen ist erlaubt.
- Sprechen Sie mit Ihrem Arzt, wenn Sie ein Brennen, Schmerzen oder Stechen verspüren, das nicht nachlässt, oder wenn Sie glauben, dass die behandelte Stelle sich infiziert.

