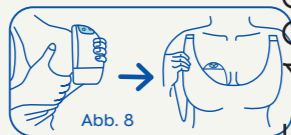


6. Vorbereiten für das Abpumpen

1. Waschen Sie Ihre Hände mit Seife sowie Ihre Brüste und Brustwarzen mit einem warmen Waschlappen und klarem Wasser.
2. Drücken Sie aus jeder Brustwarze behutsam ein wenig Milch heraus, um sicherzustellen, dass die Milchkanäle nicht verstopft sind.
3. Achten Sie darauf, dass alle Teile der Pumpe gereinigt und sterilisiert sind.
4. Stellen Sie sicher, dass die Pumpe richtig zusammengebaut und fest auf den Milchauffangbehälter geschraubt ist.
5. Vergewissern Sie sich, dass der Akku ausreichend geladen ist.



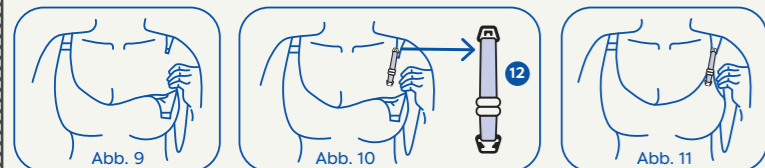
6.1. Ausrichten Ihrer Brustwarze

Es ist sehr wichtig, dass die Brustwarze gut im Trichter ausgerichtet ist, damit die Muttermilch beim Abpumpen reichlich fließt und sich der Vorgang angenehm anfühlt.

1. Wenn Sie die passende Trichtergröße für sich gefunden haben, platzieren Sie den Trichter (mit oder ohne Größeneinsatz) fest auf Ihrer Brust. Stützen Sie Ihre Brust mit der Hand von unten ab und drücken Sie den Trichter auf Ihre Brust.
2. Achten Sie darauf, dass an den Seiten keine Luft entweicht. Andernfalls kann sich kein Vakuum (Saugdruck) aufbauen. Zwischen Pumpe und Brust sollte kein Spalt verbleiben.
3. Positionieren Sie die Milchpumpe in Ihrem Still-BH.

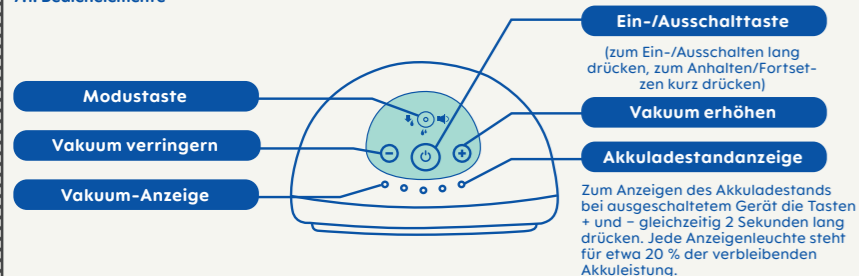
6.2. Für den richtigen Halt sorgen

Jeder Still-BH sitzt anders und stützt die Brust unterschiedlich stark. Sorgen Sie daher vor jedem Abpumpen für einen passenden Druck des Geräts auf Ihre Brust. Der richtige Druck kann sich auf die Milchmenge auswirken. Falls Sie einen besonders strukturierten, wenig elastischen BH tragen, können Sie mit der mitgelieferten Trägererweiterung (12) für mehr Platz sorgen. Befestigen Sie die Trägererweiterung zunächst mithilfe der Verschluss-Clips an Ihrem Still-BH. Stellen Sie dann die Länge der Trägererweiterung so ein, dass die Pumpe sicher und bequem in Ihrem BH sitzt.



7. Abpumpen

7.1. Bedienelemente



7.2. Modi

Die MAM Move Hands-free Milchpumpe bietet 3 Abpump-Modi:

1. **Stimulationsmodus** (S), kurzer, schneller Abpumprrhythmus, der das natürliche Saugverhalten des Babys nachahmt und den Milchfluss anregt.
2. **Abpumpmodus** (A), für ein effizientes Abpumpen.
3. **Leise-Modus** (L), für ein diskretes und leises Abpumpen.

Zum Wechseln zwischen den 3 Modi die **Modustaste** (M) drücken. Der ausgewählte Modus wird durch Aufleuchten des entsprechenden Symbols angezeigt.

7 / 10

7.3. Abpumpen beginnen

Die MAM Move Hands-free Milchpumpe muss in aufrechter Position verwendet werden.

1. Nachdem die Pumpe sicher und bequem in Ihrem BH platziert ist, schalten Sie das Gerät ein. Drücken Sie dazu 2 Sekunden lang die Einschalttaste (I).
2. Die Pumpe beginnt das Abpumpen im Stimulationsmodus und wechselt nach 2 Minuten automatisch in den Abpumpmodus. Wenn Ihre Milch früher zu fließen beginnt, können Sie auch manuell in den Abpumpmodus (oder in den Leise-Modus) wechseln, indem Sie die Modus-Taste drücken.
3. Zum Anhalten/Fortsetzen des Abpumpvorgangs (H) kurz drücken. Falls die Pumpe länger als 5 Minuten im Pausenmodus war, schaltet sie sich automatisch aus.

7.4. Einstellen der Saugstärke

Die MAM Move Hands-free Milchpumpe bietet 5 Saugstärken. Damit können Sie selbst bestimmen, was sich angenehm anfühlt und am effizientesten funktioniert – in jedem Modus.

Sobald Sie an Ihrer Brustwarze die Saugwirkung spüren, drücken Sie zum Einstellen der Saugstärke (+) / (-). So bestimmen Sie in jedem der 3 Modi Ihre bevorzugte Einstellung. Die 5 Anzeigeluchten stehen für die 5 Stufen. Wenn die Pumpe zum ersten Mal in Betrieb genommen wird, schaltet sie standardmäßig auf Stufe 1. Es leuchtet die Anzeige ganz links auf. Bei den folgenden Pumpvorgängen startet die Pumpe automatisch auf der zuletzt gewählten Stufe.

Achtung: Eine höhere Saugstärke geht nicht unbedingt mit einer höheren Milchmenge einher. Wenn Sie Ihre Brustwarzen übermäßig belasten, kann dies die Milchproduktion auch verringern. Achten Sie stets auf eine für Sie angenehme Saugstärke beim Abpumpen. Falls Sie keine Saugwirkung spüren, überprüfen Sie bitte, ob Sie die Pumpe korrekt zusammengesetzt und platziert haben. Sollte das Pumpergebnis unbefriedigend oder das Abpumpen schmerzhaft sein, wenden Sie sich bitte an Ihre Hebamme oder Stillberaterin.

7.5. Abpumpen beenden

- Zum Beenden des Abpumpens und Ausschalten des Geräts (I) lange drücken. (Nach 30 Minuten im Betrieb schaltet sich die Pumpe automatisch ab.)
- Entfernen Sie die Pumpe aus Ihrem BH.

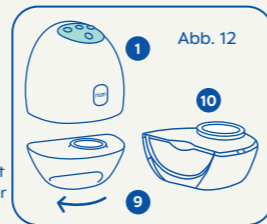
8. Aufbewahren, Transportieren, Erwärmen & Füttern von Muttermilch

8.1. Aufbewahren & Transportieren

- Schrauben Sie nach dem Abpumpen den Milchauffangbehälter (9) von der elektrischen Pumpeinheit (1) ab, siehe Abb. 12.
- Füllen Sie die abgepumpte Milch in die MAM Easy Start Flasche (13) oder in einen anderen sauberen (sterilisierten) Behälter Ihrer Wahl, um die Milch darin aufzubewahren oder zu füttern.

Muttermilch kann wie folgt gelagert werden:

- Raumtemperatur (16–29 °C): 4 Stunden
- Kühlschrank (4 °C): 4 Tage
- Gefrierschrank (-18 °C): 6 Monate
- Bewahren Sie Muttermilch nicht in der Tür des Kühlschranks auf. Verwenden Sie dazu den kältesten Ort im Kühlschrank.
- Achtung: Weder der Milchauffangbehälter noch die Easy Start Flasche eignet sich zum Aufbewahren von abgepumpter Muttermilch im Gefrierschrank oder -fach.
- Um Milch im Gefrierschrank aufzubewahren, verwenden Sie einen geeigneten Behälter wie den MAM Aufbewahrungsbecher. Es wird empfohlen, Muttermilch in kleinen Portionen von 40 bis 120 ml einzufrieren.
- Verbrauchen Sie stets zuerst die Milch, die bereits am längsten gelagert wird.
- Achten Sie beim Transportieren von Muttermilch darauf, dass die Kühlkette nicht unterbrochen wird.



8.2. Erwärmen von Muttermilch

- Tauen Sie die Muttermilch über Nacht im Kühlschrank oder vorsichtig im Wasserbad auf oder verwenden Sie dazu einen Flaschenwärmer mit einer Auftau-Funktion (z. B. den MAM Electric Steriliser & Express Bottle Warmer).
- Muttermilch kann auch schonend bei Raumtemperatur aufgetaut werden.
- Tauen Sie Muttermilch nicht in der Mikrowelle auf, da so wertvolle Nährstoffe zerstört werden.
- Stellen Sie die Milch zum Erwärmen in ein Wasserbad oder verwenden Sie einen Flaschenwärmer. Um die Milch auf Körpertemperatur zu erwärmen, können Sie sie auch unter fließendes, warmes Wasser halten. Drehen Sie zuerst das kalte Wasser auf und erhöhen Sie langsam die Temperatur, bis die Milch warm ist.
- Bei Aufbewahrung in einer Babyflasche: Entfernen Sie den Schraubring der Flasche, bevor Sie die Flasche zum

8 / 10

Erwärmen ins Wasserbad oder in den Flaschenwärmer stellen. Achten Sie darauf, vor dem Erwärmen den Sauger und die Schutzkappe zu entfernen.

- **Reinigung:** Aufbewahrung in einem Aufbewahrungsbecher: Entfernen Sie den Deckel, bevor Sie den Becher in das heiße Wasserbad oder einen Flaschenwärmer stellen.
- Muttermilch nicht im Auffangbehälter erwärmen.
- Aufgetaute Muttermilch darf niemals erneut eingefroren werden. Milchreste müssen daher ggf. entsorgt werden.
- Mischen Sie niemals frisch abgepumpte und gefrorene Muttermilch.
- Vor dem Füttern immer die Temperatur der Milch überprüfen.
- Sobald Ihr Baby angefangen hat, aus einer Flasche mit abgepumpter Muttermilch zu trinken, sollte diese innerhalb einer Stunde verbraucht werden. Eventuell übrigbleibende Milchreste müssen entsorgt werden.

8.3. Füttern

MAM empfiehlt zum Füttern von Muttermilch die mitgelieferte MAM Easy Start Anti-Colic Flasche. Für weitere Informationen lesen Sie bitte die separaten Gebrauchshinweise zur Easy Start Flasche.

9. Fehlersuche

Zur Identifikation der unten genannten Einzelteile (1–13), siehe Abschnitt 1.

PROBLEM 1: SCHWACHE ODER FEHLENDE SAUGWIRKUNG

Ursache	Lösung
Die Membran (3) ist verkehrt herum eingesetzt oder beschädigt.	Membran neu einsetzen oder bei Bedarf ersetzen.
Die Verbindung zwischen Membran (3) und elektrischer Pumpeinheit (1) ist nicht dicht.	Setzen Sie das Gerät noch einmal neu zusammen und drücken Sie dabei alle Verbindungen fest zusammen.
Der Silikontrichter (5) sitzt nicht vollständig auf der Brust.	Achten Sie stets darauf, dass der Trichter gut auf die Brust passt und die Brustwarze in der Mitte des Trichters ausgerichtet ist. Probieren Sie verschiedene Trichtergrößen aus, um die beste Passform zu finden.
Das Ventil (4) fehlt.	Achten Sie stets darauf, dass das Ventil (4) am transparenten Trichteradapter (2) montiert ist.

PROBLEM 2: GERÄT LÄSST SICH NICHT EINSCHALTEN ODER AUFLADEN

Ursache	Lösung
Die Leistung des verwendeten Ladegeräts entspricht nicht den Anforderungen oder das Ladegerät ist nicht richtig angeschlossen.	Verwenden Sie ein korrektes Ladekabel und ein zugelassenes USB-Ladegerät (5V, 2A). Vergewissern Sie sich, dass alle Teile richtig aneinandergesteckt sind.
Der Lithium-Akku ist leer.	Laden Sie die Pumpe bei niedrigem oder leerem Akkuladestand auf. Weitere Informationen finden Sie in Abschnitt 2.11. und Abschnitt 4.

10. Umwelt/Entsorgung

MAM Move Milchpumpe sicher entsorgen: Die Pumpeinheit der MAM Move ist ein Elektrogerät. Verbraucher sind gesetzlich verpflichtet Elektroaltgeräte zu einer geeigneten Sammelstelle zu bringen. Dort können sie kostenlos entsorgt werden. Auch Verkaufsstellen sind zur kostenlosen Rücknahme von Altgeräten verpflichtet.

9 / 10



Dieses Symbol bedeutet, dass Sie die Pumpeinheit nicht mit dem Hausmüll (Restmüll, Verpackungsmüll) entsorgen dürfen. Die Pumpeinheit ist an einer offiziellen Sammelstelle für Elektroaltgeräte abzugeben. Informationen zum Entsorgen erhalten Sie von der zuständigen Stelle Ihrer Stadt/Gemeinde (gilt nur in der EU).

Die Pumpeinheit enthält wiederaufladbare, nicht austauschbare Lithium-Ionen-Akkus. Verbraucher sind gesetzlich verpflichtet, Akkus zu einer geeigneten Sammelstelle zu bringen. Dort können diese kostenlos entsorgt werden.



Dieses Symbol bedeutet, dass Akkus nicht mit dem Hausmüll (Restmüll, Verpackungsmüll) entsorgt werden dürfen. Die Akkus sind fest verbaut. Entfernen Sie die Akkus niemals selbst. Informationen zum Entsorgen erhalten Sie von der zuständigen Stelle Ihrer Stadt/Gemeinde. Mit der ordnungsgemäßen Entsorgung leisten Sie einen Beitrag zum Schutz unserer Umwelt.

11. Technische Daten

Leistung (Ausgang) des zu verwendenden Ladegeräts: 5 V/2 A
Akkutyp und -leistung: Lithium-Ionen-Polymer
Akku-Spezifikation: 3,7 V, 1.300 mAh
Saugwirkung im Stimulationsmodus: -60 bis -160 mbar
Saugwirkung im Abpumpmodus: -160 bis -340 mbar
Saugwirkung im Leise-Modus: -80 bis -250 mbar
Timer: 30 Min.
Geräuschpegel: < 50 dB
Betriebsbedingungen: +5 °C bis +40 °C, relative Raumluftfeuchte 10–90 %
Schutzart: IP22



Diesen Code scannen, um die ausführliche Videoanleitung auf unserer Website anzusehen.

Für weitere Informationen wenden Sie sich bitte an:

MAM Babyartikel GmbH, Rudolf-Diesel-Str. 6–8, DE-27383 Scheeßel.
DE: Kostenfreie Eltern-Hotline: 0800 – 2229626, info@mam-babyartikel.de
AT: Kostenfreie Eltern-Hotline: 0800 – 900090, kundenservice@mambaby.com
NL: info@mambaby.nl
BE: info@mambaby.be



GGD1L3AD001.CAE



V4

10 / 10

1



Move

Hands-free Milchpumpe

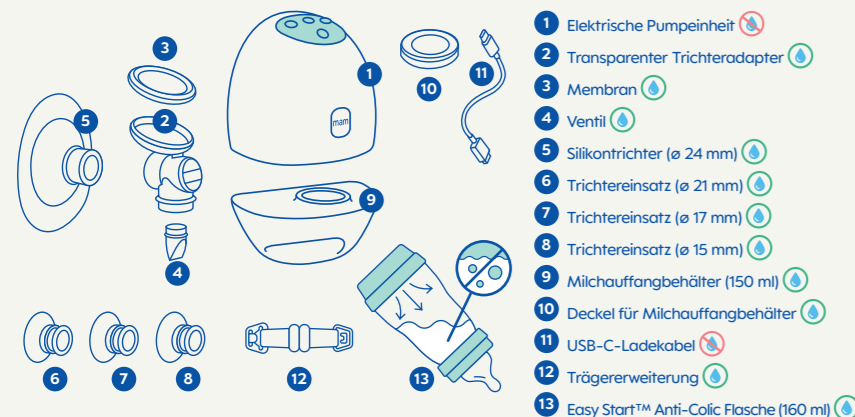
Inhalt

1. Produktbeschreibung
2. Sicherheitshinweise
3. Reinigen des Geräts & der Set-Einzelteile
 - 3.1. Abwaschbare Teile
 - 3.2. Reinigen von Hand
 - 3.3. Reinigen im Geschirrspüler
 - 3.4. Reinigen der elektrischen Pumpeinheit
 - 3.5. Sterilisieren
4. Aufladen
5. Zusammenbauen
6. Vorbereiten für das Abpumpen
- 6.1. Ausrichten Ihrer Brustwarze
- 6.2. Für den richtigen Halt sorgen
7. Abpumpen
 - 7.1. Bedienelemente
 - 7.2. Modi
 - 7.3. Abpumpen beginnen
 - 7.4. Einstellen der Saugstärke
 - 7.5. Abpumpen beenden
8. Aufbewahren, Transportieren, Erwärmen & Füttern von Muttermilch
 - 8.1. Aufbewahren
 - 8.2. Erwärmen der Muttermilch
 - 8.3. Füttern
9. Fehlersuche
10. Umwelt/Entsorgung
11. Technische Daten

Move Hands-free Milchpumpe

Liebe MAM Verwenderin, wir freuen uns, dass Sie sich für die MAM Move Hands-free Milchpumpe entschieden haben. Mit dieser innovativen Milchpumpe möchten wir Ihnen maximale Flexibilität im täglichen Gebrauch ermöglichen, damit mehr Zeit für Sie und Ihr Baby bleibt.

1. Produktbeschreibung



Abwasch- und sterilisierbar (weitere Informationen in Abschnitt 3)
DARF NICHT nass werden

2. Sicherheitshinweise

2.1. Diese Gebrauchshinweise sind wichtig für die Sicherheit

Die MAM Move Hands-free Milchpumpe enthält einen Motor, einen elektrischen Akku und Teile, die sauber gehalten werden müssen. Schäden an der Milchpumpe und ein nicht sachgerechter Umgang mit ihr können zu Infektionen, Verletzungen und Brand führen. Die Gebrauchshinweise sind Teil der Milchpumpe und enthalten alle Informationen zum Vermeiden dieser Gefahren.

- Die Gebrauchshinweise vollständig lesen und befolgen.
- Die Gebrauchshinweise zugänglich aufbewahren.
- Die Milchpumpe nur im Sinne der bestimmungsgemäßen Verwendung einsetzen.

2.2. Bestimmungsgemäße Verwendung

Die MAM Move Hands-free Milchpumpe kann direkt im BH ohne Schläuche oder Kabel getragen werden. Sie eignet sich ausschließlich zum Abpumpen von Milch aus der Brust stillender Frauen. Die MAM Move ist nur für eine Person bestimmt. Ein Gebrauch durch mehr als eine Person birgt gesundheitliche Risiken. Diese Milchpumpe ist ausschließlich für den privaten Gebrauch geeignet.

- Pumpe NICHT im Straßenverkehr verwenden.
- Für den Fall eines Transports/Gebrauchs der Pumpe in einem Flugzeug: Informieren Sie sich vorab über die Vorschriften der Fluggesellschaften für den Transport von Geräten mit Lithium-Ionen-Akkus und die Verwendung tragbarer elektronischer Geräte.

2.3. MAM Move Hands-free Milchpumpe von Kindern fernhalten

Kinder können die Risiken nicht einschätzen und sich verletzen. Verpackungsteile und

2 / 10

Kleinteile können verschluckt werden.

- Alle Teile der Milchpumpe und der Verpackung für Kinder unzugänglich aufbewahren.
- Alle Verpackungsteile der Milchpumpe entfernen und sicher entsorgen. Kinder können Teile verschlucken.
- NIEMALS Kinder mit der Milchpumpe spielen lassen.
- Die Milchpumpe eigenhändig reinigen. Die Milchpumpe NICHT von Kindern reinigen oder warten lassen.
- Netzkabel sichern und dafür sorgen, dass nicht versehentlich daran gezogen werden kann, damit das Gerät nicht auf den Boden fällt.

2.4. Personen mit eingeschränkten Fähigkeiten

Personen mit eingeschränkten körperlichen, sensorischen und geistigen Fähigkeiten sowie Personen mit einem geringen Maß an Erfahrung oder Wissen können die Risiken nicht einschätzen.

- Diese Personen stets beaufsichtigen.
- Diese Personen in den sicheren Gebrauch einweisen.

2.5. Vor und nach dem Gebrauch

- Die Milchpumpe vor jedem Gebrauch auf Schäden überprüfen. Nur verwenden, sofern das Gerät und das Ladekabel intakt sind.
- Falls die Milchpumpe beschädigt ist, den Gebrauch der Milchpumpe STOPPEN. Die Verwendung einer beschädigten Pumpe kann zu Verletzungen führen.
- Beim ersten Anzeichen von Beschädigung muss das betreffende Teil entsorgt, repariert oder ersetzt werden.
- Beim Aufladen mit dem USB-C-Kabel darauf achten, dass die Milchpumpe nicht herunterfällt.

2.6. Geräteschaden durch Wasser

- Die elektrische Pumpeinheit von Wasser fernhalten.
- Die Milchpumpe NICHT in der Badewanne oder Dusche verwenden.
- Die elektrische Pumpeinheit NICHT in Wasser tauchen. Andernfalls kann die Milchpumpe einen Brand verursachen und muss entsorgt werden.
- Die elektrische Pumpeinheit NICHT im Geschirrspüler reinigen.
- Falls die elektrische Pumpeinheit versehentlich ins Wasser fällt, nicht danach greifen. Sofort den Netzstecker ziehen.

2.7. Reinigen & sterilisieren

Alle Teile, die mit der Brust und der Muttermilch in Berührung kommen, vor jedem Gebrauch reinigen und sterilisieren, wie in Abschnitt 3 (Reinigen des Geräts & der Set-Einzelteile) beschrieben.

- Vor dem Reinigen der Pumpeinheit den Netzstecker ziehen.

2.8. Gerät lagern

- Teile nicht in nassem oder feuchtem Zustand lagern, da sich andernfalls Schimmel bilden kann.
- Es wird empfohlen, die Milchpumpe bei Raumtemperatur (21–25 °C) zu lagern.
- Starke Temperaturschwankungen vermeiden.
- Die Milchpumpe vor direktem Sonnenlicht schützen.
- Milchpumpe von Wärmequellen fernhalten.
- Elektrische Pumpeinheit des Geräts niemals in die Mikrowelle stellen.
- Elektrische Pumpeinheit des Geräts niemals in den Kühl- oder Gefrierschrank stellen.

2.9. Richtiges Zubehör verwenden

- Eine Verwendung von Zubehör oder Kabeln, die nicht vom Hersteller des Geräts spezifiziert oder geliefert wurden, kann Fehlfunktionen verursachen.
- Es wird empfohlen, zum Aufladen des Geräts ein zugelassenes USB-Netzteil (5 V/2 A) zu verwenden, das mit dem örtlichen Stromnetz kompatibel ist.

3 / 10

2.10. Reparieren der MAM Milchpumpe, Wechsel des Akkus

- **Warnhinweis:** NIEMALS die elektrische Pumpeinheit der MAM Milchpumpe öffnen.
- Eine beschädigte MAM Milchpumpe ist eine Gefahrenquelle.
- Nicht fachgerecht ausgeführte Reparaturen stellen ein ernsthaftes Sicherheitsrisiko für die Anwenderin dar.
- Das Gerät darf nur von einem autorisierten Fachbetrieb geöffnet werden. Reparaturen dürfen nur von qualifizierten Fachpersonen ausgeführt werden.
- Wenn die MAM Milchpumpe beschädigt ist oder nicht funktioniert, rufen Sie bitte die MAM Hotline an oder kontaktieren Sie MAM über das Kontaktformular auf der MAM Website.

2.11. Handhabung, Aufladen & Entsorgung des Lithium-Ionen-Akkus

- Vor dem ersten Gebrauch sicherstellen, dass der Akku vollständig aufgeladen ist.
- Akku mindestens einmal im Monat vollständig aufladen, um die Akkulebensdauer voll auszunutzen.
- Akku NICHT eigenhändig entfernen. Der eingebaute Lithium-Akku ist nicht herausnehmbar. Der Akku muss getrennt entsorgt werden. Bitten Sie die Verwertungsstelle um Hilfe beim Entnehmen des Akkus aus dem Gerät.

2.12. MAM Milchpumpe sicher entsorgen

- Die MAM Move ist ein Elektrogerät und enthält fest **verbaute Lithium-Ionen-Akkus. Entfernen Sie die Akkus niemals selbst.**
- Entsorgung: Das Elektroaltgerät und der Akku dürfen NICHT mit dem Hausmüll (Restmüll, Verpackungsmüll) entsorgt werden. Sie sind gesetzlich dazu verpflichtet das Elektroaltgerät und den Akku einer sicheren Entsorgung zuzuführen. Ausführliche Hinweise, siehe Abschnitt 10.

2.13. Wichtige Informationen für Ihre Gesundheit

- Es wird empfohlen, vor Gebrauch der MAM Move Hands-free Milchpumpe ärztlichen Rat einzuholen, wenn Sie ein aktives Implantatgerät tragen, das von einem Magnetfeld beeinflusst werden könnte (z. B. Herzschrittmacher, implantierbarer Kardioverter-Defibrillator).
- Das Verwenden einer Milchpumpe sollte keine Schmerzen verursachen. Stellen Sie die Saugstärke nicht zu hoch bzw. unangenehm ein. Falls Sie beim Abpumpen übermäßiges Unbehagen oder Schmerzen verspüren, stoppen Sie den Pumpvorgang, entfernen Sie den Trichter von Ihrer Brustwarze und beenden Sie das Abpumpen.
- Holen Sie medizinischen Rat ein, falls beim Abpumpen wenig oder keine Milch austritt oder wenn sich der Abpumpvorgang schmerzhaft anfühlt.
- Abpumpen kann Wehen auslösen. Pumpen Sie erst nach der Geburt ab. Falls Sie schwanger werden, während Sie stillen oder Muttermilch abpumpen, wenden Sie sich an eine qualifizierte medizinische Fachperson, bevor Sie damit fortfahren.
- Bei einer Infektion mit Hepatitis B, Hepatitis C oder Humanem Immundefizienz-Virus (HIV) reduziert oder vermeidet das Abpumpen von Muttermilch nicht das Risiko einer Übertragung des Virus an das Baby über die Muttermilch.

3. Reinigen des Geräts & der Set-Einzelteile

Vor dem ersten Gebrauch und nach jedem Abpumpen mit Ihrer MAM Move Hands-free Milchpumpe müssen alle Teile, die mit der Brust und der Muttermilch in Berührung kommen, zerlegt, gereinigt und sterilisiert werden. Die elektrische Pumpeinheit darf NICHT mit Wasser abgespült werden.

- Zum Reinigen darf nur Wasser in Trinkwasserqualität verwendet werden.
- Lassen Sie alle Einzelteile vor dem Zusammensetzen und dem nächsten Gebrauch vollständig an der Luft trocknen. Noch feuchte Teile können den Betrieb der Milchpumpe beeinträchtigen.
- Achten Sie beim Reinigen darauf, dass die Einzelteile der Pumpe nicht beschädigt werden.

3.1. Abwaschbare Teile

Achtung: Das Reinigen von abwaschbaren Teilen, die mit Milch in Berührung kommen, verhindert, dass sich

4 / 10

eingetrocknete Milchrückstände ansammeln können. Andernfalls würde dies das Wachstum von Bakterien begünstigen, die für Sie und Ihr Baby schädlich sein können.

Alle abwaschbaren und sterilisierbaren Teile sind in der Produktbeschreibung (siehe Abschnitt 1) mit gekennzeichnet.

3.2. Reinigen von Hand

1. Pumpe vollständig in alle Einzelteile zerlegen.
2. Alle abwaschbaren Teile unter kaltem Wasser abspülen.
3. Alle Einzelteile mit einem feuchten Lappen oder Schwamm in warmem Seifenwasser abwaschen. Verwenden Sie keine aggressiven Reinigungsmittel, wie zum Beispiel antibakterielle Lösungen, da diese die Oberfläche des Geräts angreifen können.
4. Spülen Sie gründlich mit kaltem Wasser nach.
5. Alle Einzelteile an der Luft trocknen lassen.

3.3. Reinigen im Geschirrspüler

Alle abwaschbaren Teile einzeln in das obere Fach des Geschirrspülers oder das Besteckfach legen. Beim Reinigen der Teile im Geschirrspüler kann es zu Verfärbungen durch Lebensmittelpigmente kommen. Dies beeinträchtigt die Funktion der Milchpumpe nicht. Es wird empfohlen, die Membran (3), das Ventil (4) und den Deckel des Milchauffangbehälters (10) von Hand zu reinigen. So werden Beschädigungen vermieden und es wird sichergestellt, dass diese kleinen Einzelteile nicht verloren gehen.

3.4. Reinigen der elektrischen Pumpeinheit

Achtung: Die elektrische Pumpeinheit NICHT abwaschen oder sterilisieren und niemals im Geschirrspüler reinigen. Im Pumpenmotor ist Elektronik verbaut, die nicht nass werden darf. Zum Reinigen der elektrischen Pumpeinheit müssen Sie das Gerät vom Stromnetz nehmen, ausschalten und mit einem sauberen, feuchten Lappen abwischen.

3.5. Sterilisieren

Es wird empfohlen, vor dem ersten Gebrauch der Pumpe und nach jeder Verwendung alle Teile, die mit Muttermilch in Berührung kommen, zu sterilisieren. Die als sterilisierbar gekennzeichneten Teile können wie folgt sterilisiert werden:

- in kochendem Wasser (max. 5 Min.),
- im elektrischen Sterilisator oder im Mikrowellen-Dampfsterilisator (max. 11 Min.) sowie
- in einer Sterilisationslösung (ohne Erhitzen). **Achtung:** Kein Teil darf länger als empfohlen der Sterilisationslösung ausgesetzt sein. Andernfalls könnte die Funktion des Produkts beeinträchtigt oder sogar Teile beschädigt werden.

Die selbst-sterilisierende Funktion des Milchauffangbehälters kann wie unten beschrieben verwendet werden. **Bitte beachten Sie:** Sterilisieren Sie die Pumpe niemals im zusammengesetzten Zustand – Alle Teile bitte stets voneinander trennen. Ein falscher Wasserstand, eine falsche Leistungsstufe oder eine falsche Zeiteinstellung können die Mikrowelle, den Milchauffangbehälter und die Membran beschädigen und zu einer unzureichenden Desinfektion führen!

1. Bitte sicherstellen, dass der Milchauffangbehälter (9), die Membran (3) und die Mikrowelle (einschließlich Wellenleiter-Abdeckung und Drehteller) VOLLKOMMEN SAUBER und frei von Schmutz, Speiseresten, Fett- oder Ölspritzern sind. Ist dies nicht der Fall, kann dadurch der Milchauffangbehälter schmelzen. Zudem können Funken in der Mikrowelle entstehen oder die Wellenleiter-Abdeckung könnte Feuer fangen!
2. Den gereinigten Milchauffangbehälter mit 20 ml kaltem Wasser füllen (zum exakten Abmessen beachten Sie die Markierungslinie unterhalb der Skala).
3. Die Membran (3) auf den Milchauffangbehälter (9) auflegen. Darauf achten, dass die Membran vollflächig über der Öffnung liegt und nach oben zeigt, sodass sie den Milchauffangbehälter vollständig bedeckt (siehe Abb. 1).
4. Den Milchauffangbehälter in die Mikrowelle (außerhalb der Mitte des Drehtellers) stellen.
5. Die Mikrowelle für 3 Minuten bei 900 W laufen lassen. Mikrowelle während des Sterilisiervorgangs nicht unbeaufsichtigt lassen! Falls das gesamte Wasser verdampft ist, die Mikrowelle sofort ausschalten.
6. Nach Ablauf der 3 Minuten mindestens 5 Minuten abkühlen lassen.
7. Die Mikrowelle öffnen. **ACHTUNG!** Der Milchauffangbehälter, die Membran und das Wasser können auch nach 5 Minuten Abkühlzeit immer noch sehr heiß sein! Milchauffangbehälter vorsichtig aus der Mikrowelle entnehmen.
8. Überschüssiges Wasser aus dem Milchauffangbehälter gießen.
9. Für eine hygienisch einwandfreie Lagerung den Milchauffangbehälter bis zum nächsten Gebrauch mit dem sterilisierten Deckel (10) verschließen.

Wichtig: Lassen Sie alle Teile der Pumpe vollständig abkühlen und trocknen, bevor Sie sie verwenden. Das Pumpenset nach dem Reinigen und Sterilisieren bis zum nächsten Gebrauch in einem sauberen Beutel/Behälter lagern.

5 / 10

4. Aufladen

- Das Gerät vor dem ersten Gebrauch vollständig aufladen.
- Blinkt die linke Leuchtanzeige während des Betriebs ist die Akkuleistung schwach. Laden Sie das Gerät umgehend auf.
- Zum Aufladen des Geräts das mitgelieferte USB-C-Ladekabel verwenden, um die elektrische Pumpeinheit mit einem zugelassenen USB-Netzteil (5 V/2 A) zu verbinden.
- Sobald der Akku vollständig geladen ist, leuchten alle fünf Akkuanzeigen auf. Es dauert ca. 90 Minuten, bis der Akku vollständig geladen ist. Eine Akkuladung entspricht bei Standardeinstellungen einer Betriebszeit von ca. 2 Stunden.
- Um die maximale Lebensdauer des Geräts voll auszuschöpfen, sollte die Ladezeit 6 Stunden nicht überschreiten.
- Siehe Abschnitt 7.1. zur Überprüfung der verbleibenden Akkulaufzeit.

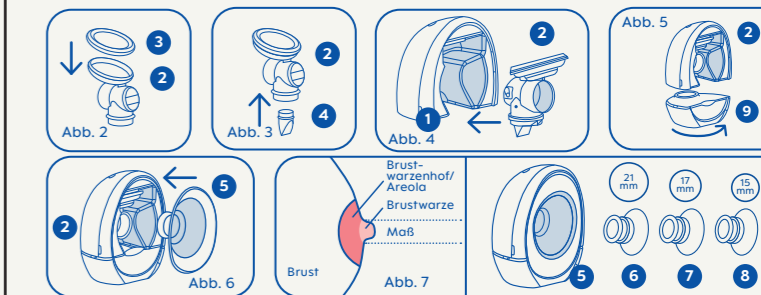


DARF NICHT NASS WERDEN!

5. Zusammenbauen

Waschen Sie aus Hygienegründen bitte gründlich Ihre Hände, bevor Sie die Milchpumpe zusammensetzen.

1. Vor dem Zusammensetzen sicherstellen, dass alle Teile trocken sind.
2. Zunächst die Membran (3) am transparenten Trichteradapter (2) aufsetzen (Abb. 2).
3. Dann auch das Ventil (4) am transparenten Trichteradapter (2) einstecken (Abb. 3).
4. Nachdem die Teile sorgfältig am transparenten Trichteradapter (2) angebracht wurden, diesen in die elektrische Pumpeinheit (1) einsetzen und drücken, bis er hörbar einrastet. Vergewissern Sie sich, dass alles richtig montiert ist (Abb. 4).
5. Den Milchauffangbehälter (9) gegen den Uhrzeigersinn auf den transparenten Trichteradapter (2) schrauben. Markierungen auf dem Milchauffangbehälter (9) und auf dem transparenten Trichteradapter (2) zeigen an, wenn die Endposition erreicht ist (Abb. 5). **Wichtig:** Achten Sie darauf, dass Sie nicht zu weit drehen - dies könnte das Gewinde beschädigen.
6. Den Silikontrichter (5) in den transparenten Trichteradapter (2) einsetzen. Am Rand des Silikontrichters (5) sind drei Markierungen zu sehen. Diese müssen für eine korrekte Platzierung an den Markierungen auf der elektrischen Pumpeinheit ausgerichtet werden (Abb. 6).
7. MAM Move bietet vier Trichtergrößen: Falls der Standard-Silikontrichter mit ø 24 mm (5) für Sie zu groß ist, verwenden Sie zusätzlich einen der drei Einsätze. Diese werden in den Größen ø 21 mm (6), ø 17 mm (7) oder ø 15 mm (8) mitgeliefert. Platzieren Sie den passenden Einsatz mittig im ø 24 mm großen Trichter. Die Größe der Einsätze ist jeweils auf der Seite eingeprägt. Um die für Sie passende Größe zu ermitteln, messen Sie den Durchmesser Ihrer Brustwarze nach dem Stillen oder Abpumpen. Damit der Trichter bequem aufliegt, verwenden Sie einen Einsatz, dessen Durchmesser etwas größer ist als Ihre Brustwarze (Abb. 7).



Tipps für die optimale Passform:

- Die Passform des Trichters ist bei jeder Brustwarze anders; testen Sie das Abpumpen mit verschiedenen Größen, um die für Sie angenehme Größe zu ermitteln.
- Bei optimalem Sitz liegt der Trichter eng um Ihre Brustwarze (ohne Warzenhof), ohne dass Ihre Brustwarze die Seiten berührt (zu kleiner Trichter) oder der Warzenhof in die Spitze des Trichters gesaugt wird (zu großer Trichter).
- Falls Ihre Brustwarzen elastisch (dehnbar) sind, kann eine eng anliegende Größe bequemer sein.
- Bei flachen oder hohlen Brustwarzen kann eine lockerere Passform angenehmer sein.
- Falls Sie aufgrund einer falschen Größe Schwellungen oder Unbehagen verspüren, lassen Sie Ihre Brustwarzen erst einmal zur Ruhe kommen, bevor Sie die richtige Größe genau bestimmen.
- Die optimale Passform des Trichters zum Abpumpen von Muttermilch ist von Brustwarze zu Brustwarze verschieden. Stellen Sie sich darauf ein, verschiedene Größen auszuprobieren, um die optimale Passform zum Abpumpen zu finden.

6 / 10